



ПРОФЕСИОНАЛНА ГИМНАЗИЯ ПО СЕЛСКО СТОПАНСТВО
"ХАН АСПАРУХ" ГР. ИСПЕРИХ, ОБЛАСТ РАЗГРАД

ЗАПОВЕД
№ 7

15.09.2021 г.

гр. Исперих

На основание чл. 259, ал. 1 от ЗПУО, чл. 31, ал. 1, т. 6 от Наредба №15/22.07.2019 г. за статута и професионалното развитие на учителите, директорите и другите педагогически специалисти, Решение на Педагогически съвет Протокол №16/13.09.2021 г.

УТВЪРЖДАВАМ:

АКТУАЛИЗАЦИЯ

На

Училищен механизъм за предоставяне на обща и допълнителна подкрепа на учениците

В раздел III.ПРОЦЕДУРА ЗА ПРЕДОСТАВЯНЕ НА ОБЩА ПОДКРЕПА ЗА ЛИЧНОСТНО РАЗВИТИЕ В УЧИЛИЩЕТО, Стъпка 1 , „Откриване на процедура” се премахва текста:

- При подаване на уведомление до родител за начало на налагане на санкция;
- При подаване на доклад от класен ръководител за включване в процедура „Вътрешен обход”, поради непосещение на училище.
- При обсъждане на поведението на ученика на педагогически съвет поради прояви се подава доклад от учителя съобщил за проявата и/или класен ръководител;
- При доклад на учител за участие на ученик в противообществена проява или извършване на такава;

Заповедта да се сведе до знанието на заинтересованите лица за сведение и изпълнение.

Директор:

/Сали Назиф/



ПРОФЕСИОНАЛНА ГИМНАЗИЯ ПО СЕЛСКО СТОПАНСТВО
„ХАН АСПАРУХ“ – ГРАД ИСПЕРИХ

Утвърдил:.....
Директор /Сали Назиф/



УЧИЛИЩЕН МЕХАНИЗЪМ
ЗА ОСИГУРЯВАНЕ НА ОБЩА И
ДОПЪЛНИТЕЛНА ПОДКРЕПА НА
УЧЕНИЦИТЕ

Приет на заседание на Педагогическия съвет с Протокол №1/26.09.19 г.

Утвърден със заповед на директора №114/10.10.19 г.

Приета Актуализация на Педагогическия съвет с Протокол №16/13.09.21 г.

Утвърдена със заповед на директора №7/15.09.21 г.

I. ОБЩИ ПОЛОЖЕНИЯ ПО ПРЕДОСТАВЯНЕ НА ОБЩА ПОДКРЕПА ЗА ЛИЧНОСТНО РАЗВИТИЕ В ПРОФЕСИОНАЛНА ГИМАНАЗИЯ ПО СЕЛСКО СТОПАНСТВО „Хан Аспарух”, Град Исперих

1. Общата подкрепа за личностно развитие се предоставя от учителите и от другите педагогически специалисти в ПГСС „Хан Аспарух”, град Исперих по план за подкрепа и в съответствие с настоящия механизъм.

За организиране на подкрепата на личностното развитие в ПГСС „Хан Аспарух” със заповед на директора се определя координатор, на основание чл. 7 от НАРЕДБА за приобщаващото образование на МОН.

2. Планът за подкрепа /чл. 6 от НАРЕДБА за приобщаващото образование на МОН/ е част от годишния план на училището, приема се на заседание на ПС, утвърждава се със заповед на директора на гимназията.

- В плана за подкрепа се залагат критерии за провеждане на допълнително обучение за учениците от гимназията член 17, т. 1 от НАРЕДБА за приобщаващото образование на МОН /като:
- Потребностите от допълнителното обучение се определят от учителя по предмета и от училищния координатор;
- Потребностите от допълнителното обучение за учениците със специални образователни потребности и за учениците с изяви дарби се определя от екипа за подкрепа за личностно развитие на конкретния ученик.

3. Общата подкрепа за личностно развитие се осигурява от постъпването на ученика в професионалната гимназия, съобразно индивидуалните му потребности и е насочена към развиване на потенциала на всеки ученик в училището.

4. Общата подкрепа за личностно развитие в училището, която е насочена към всички ученици в класа, гарантира участието и изявата им в образователния процес и в дейността на училището

II. ФОРМИ НА ОБЩА ПОДКРЕПА

1. РАБОТА МЕЖДУ УЧИТЕЛИТЕ И ДРУГИТЕ ПЕДАГОГИЧЕСКИ СПЕЦИАЛИСТИ се състои в:

- Обсъждане на дейностите за обща подкрепа, в които се включват учениците — обмен на информация и на добри педагогически практики с цел подкрепа на всички учители за подобряване на работата им с учениците в класа;
- затруднения. провеждане на срещи за:

- преглед и обсъждане на информация за обучението и развитието на конкретен ученик;
- определяне на конкретни дейности от общата подкрепа само за отделни ученици, насочени към превенция на насилието и преодоляване на проблемното поведение;
- определяне на конкретни дейности от общата подкрепа само за отделни ученици, насочени към превенция на обучителните

Практическо приложение

- Срещите се провеждат по инициатива на училищния координатор или по желание на педагогически специалист или родители/или при необходимост.
- По време на срещите се води протокол, който се подписва от всички участници в срещата и се съхранява от координатора на професионалната гимназия

2. ДОПЪЛНИТЕЛНОТО ОБУЧЕНИЕ ПО УЧЕБНИ ПРЕДМЕТИ е насочено към ученици, които :

- Имат системни пропуски по даден учебен предмет;
- Са напреднали по даден учебен предмет;
- За които се препоръчва такова обучение в плана за подкрепа.
- Ограмотяване на ученици за които българския език не е майчин.

Практическоприложение

На екипните срещи, от учител по учебен предмет или от училищния координатор се определят потребностите от допълнително обучение за ученик.

Продължителността на обучението е както следва:

- при провеждане в учебни дни извън часовете по училищния учебен план, то е с обща продължителност от 60 до 120 учебни часа годишно –за ученици,които имат системни пропуски по даден учебен предмет, изразяващи се в годишна оценка слаб (2), или не са постигнали очакваните резултати, заложиени като прагова стойност за успешност при национално външно оценяване,
- до 10 учебни часа - за ученици, които срещат затруднения, индикирани чрез срочна оценка слаб (2) или три последователни текущи оценки слаб (2)
- Общата продължителност на допълнителното обучение по учебен предмет за учениците, при които такова е определено в плана за подкрепа се посочва в него.
- Допълнителното обучение по учебен предмет за ученици които имат системни

пропуски по даден учебен предмет, изразяващи се в годишна оценка слаб (2), или не са постигнали очакваните резултати, заложен като прагова стойност за успешност при национално външно оценяване, може да се провежда и по време на лятната ваканция с обща продължителност не повече от 80

- За провеждане на допълнителното обучение на ученик, Директора уведомява родителите, които са задължени да осигурят присъствието на ученика.

Процедура

- Педагогическите специалисти изготвят анализ/информация за резултатите от входното ниво, междинно ниво, изходно ниво;
- Въз основа на доклад от педагогически специалист по предмет и координатор се взима решение за допълнително обучение по учебен предмет.
- Директорът издава заповед за определяне на учениците и на условията за провеждане на дейностите;
- Класният ръководител запознава родителя с предприетите конкретни дейности за превенция на обучителните затруднения и го информират за резултатите от изпълнението им;
- В случаите, когато ученик получава обща подкрепа и не се отчита напредък в развитието му, в тримесечен срок от предоставянето ѝ, класният ръководител на ученика запознава родителя за необходимостта от извършване на оценка на индивидуалните потребности на ученика.
- Въз основа на обсъждането се определят тези ученици на които е необходимо да се извърши оценка на индивидуалните им потребности за предоставяне на допълнителна подкрепа за личностно развитие.

3. ДОПЪЛНИТЕЛНО КОНСУЛТИРАНЕ ПО УЧЕБНИ ПРЕДМЕТИ е достъпно за всички ученици и се провежда извън редовните учебни часове от учителите по предмети ежеседмично в рамките на учебната година.

Практическо приложение

- Директорът утвърждава график най — късно до 15 октомври за първия учебен срок и не по-късно от 20 февруари за втория учебен срок;
- В графика се определя приемно време и място на провеждане на консултацията на всеки учител;
- Графикът се поставя на информационни табла в училищните коридори и се публикува на интернет страницата на училището;
- Класните ръководители информират родителите за възможностите за допълнително консултиране по учебните предмети.

4. КАРИЕРНОТО ОРИЕНТИРАНЕ НА УЧЕНИЦИТЕ включва взаимно допълващи се дейности за информиране, диагностика, консултиране, посредничество и проследяване с оглед информиране на учениците в техния самостоятелен и осъзнат избор на образование и/или професия и осъществяване на връзка между училището и пазара на труда.

Практическо приложение

- Кариерното ориентиране се провежда от педагогически специалист или поканен консултант от кариерен център. като част от общата подкрепа на учениците от VIII клас до XII клас.
- Дейностите по кариерно ориентиране се залагат в годишния план на училището

5. ЗАНИМАНИЯ ПО ИНТЕРЕСИ— клубове или други форми, както и включване в конкурси и проекти на деца с изявени дарби

Заниманията по интереси може да се провеждат чрез различни организационни педагогически форми — клуб, състав, ансамбъл, секция, отбор и други.

Практическоприложение

- Обсъждане и обмен на информация между учителите, координатора и учениците за установяване интересите на учениците на екипните срещи;
- Организиране на културни, спортни и др. дейности и инициативи-включване на учениците в извънкласни дейности и мероприятия- тържества. конкурси, състезания.концерти.

6. БИБЛИОТЕЧНО-ИНФОРМАЦИОННО ОБСЛУЖВАНЕ

В ПГСС „Хан Аспарух“ функционира училищна библиотека чрез която се осъществяват дейности представляващи част от общата Подкрепа на учениците.

Осигурен е свободен достъп на учениците до информация от различни документални източници в библиотечния фонд и в глобалната мрежа с цел изграждане на навици за четене и компетентности за търсене и ползване на информация.

Практическоприложение

- Педагогическият специалист отговарящ за библиотеката изготвя план за дейността на училищната библиотека който се утвърждава от директора;

7. ГРИЖА ЗА ЗДРАВЕТО - получава се информация от родителя, представителя на ученика или лицето. което полага грижи за ученика за здравословното му състояние при взаимодействие с медицинския специалист в здравния кабинет в училището;

Практическоприложение

- По искане на класния ръководител, родителите предоставят информация за здравословното състояние на учениците в паралелката;
- Ръководството на гимназията създава условия за нормално функциониране на здравен кабинет;
- Медицинското лице в училище организира провеждане на беседи, свързани със здравното образование, здравословното хранене, първа до лекарска помощ

и други.

8. ПООЩРЯВАНЕ ЧРЕЗ МОРАЛНИ И МАТЕРИАЛНИ НАГРАДИ

Учениците се поощряват с морални и материални награди за високи постижения в образователната дейност, в заниманията по интереси и за приноси в развитието на училището:

- Постигнати изключителни успехи в учебната дейност, за върхови постижения и класиране на призови места, при реализирането на проекти;
- Класиране на призови места и получаване на отличия за значими постижения в национални и международни състезания, олимпиади, конкурси, фестивали и други форуми за изява на способностите;
- Прояви на гражданска доблест и участие в доброволчески или благотворителни инициативи;

Практическо приложение

- Директорът на професионалната гимназия след решение на педагогическия съвет със заповед може да учредява награди за учениците. В заповедта се определят и конкретни критерии, на които трябва да отговарят учениците, за да бъдат удостоени с определена награда;
- Наградите с които се удостояват учениците, може да бъдат грамоти, сертификати, плакети, предметни награди и други в зависимост от възможностите на училището и постиженията на учениците;
- Предложенията за удостояване с награди се правят до директора. от педагогически специалисти, от родители, от ученици, от други лица в училището;
- Предложенията съдържат трите имена на ученика, класа, в който се обучава, мотивите за предложението и информация за конкретните постижения на ученика в подкрепа на направеното предложение;
- Постъпилите предложения се обсъждат на заседание на педагогическия съвет;
- Директорът въз основа на решението на педагогическия съвет със заповед определя учениците които се удостояват с награда.
- Наградите се връчват на значими национални празници, по тържествени поводи или на специално организирани събития;
- Награди за учениците може да бъдат определяни и с правилника за устройство и дейност на ПГСС „Хан Аспарух”, град Исперих.

9.ДЕЙНОСТИ ЗА ПРЕВЕНЦИЯ НА НАСИЛИЕТО И ПРЕОДОЛЯВАНЕТО НА ПРОБЛЕМНОТО ПОВЕДЕНИЕ

Психологическата подкрепа е насочена към участниците в образователния процес.

Практическо приложение

- Дейностите за превенция на насилието и преодоляване на проблемното поведение се провежда от училищния психолог или поканен консултант, като част от общата подкрепа на учениците от VIII клас до XII клас.
- Училищния психолог изготвя план за дейността си в началото на учебната година, като в него залага: провеждане на индивидуална работа с учениците, станали жертва на тормоз/ насилие и ученици с агресивно поведение, срещи и разговори с родителите и осигуряване на своевременна психологическа подкрепа на ученици в риск, провеждане на лекции, беседи, презентации на подходящи теми, диагностициране на климата в класа и на груповите взаимоотношения и други мероприятия по негова преценка;
- Планът се утвърждава със заповед на директора
- Дейностите се осъществяват в часа на класа или по плана за подкрепа.

II. ОБЩАПОДКРЕПА ЗА ЛИЧНОСТНО РАЗВИТИЕ В УЧИЛИЩЕТО ЗА ЦЕЛИТЕ НА ПРЕВЕНЦИЯТА НА НАСИЛИЕТО И ПРЕОДОЛЯВАНЕ НА ПРОБЛЕМНОТО ПОВЕДЕНИЕ

Дейности за общата подкрепа за целите на превенцията на насилието и преодоляване на проблемното поведение задължително се осъществяват в неучебно време, включително през ваканциите, съобразно потребностите на децата и учениците с обща продължителност отделно за ученик или за група ученици не повече от 30 учебни часа.

Процедура

- За тези дейности директорът издава заповед за определяне на учениците и на условията за провеждане на дейностите;
- Директорът информира родителите за заповедта не по-късно от 7 дни преди началото на осъществяване на дейностите;
- В случай че родителите не осигуряват присъствието на учениците, директорът на училището писмено уведомява дирекция „Социално подпомагане“ по настоящия адрес на ученика;
- Класният ръководител запознава родителя с предприетите конкретни дейности за превенция на насилието и преодоляване на проблемното поведение и го

информира за резултатите от изпълнението им.

- В случаите, когато ученик получава обща подкрепа и не се отчита напредък в развитието му, в тримесечен срок от предоставянето ѝ класният ръководител на ученика запознава родителя за необходимостта от извършване на оценка на индивидуалните потребности на ученика.

III. ПРОЦЕДУРА ЗА ПРЕДОСТАВЯНЕ НА ОБЩА ПОДКРЕПА ЗА ЛИЧНОСТНО РАЗВИТИЕ В УЧИЛИЩЕТО

СТЪПКА 1.

Откриване на процедура:

- По инициатива на педагогически специалист, или родител/лице, което полага грижи за ученика чрез подаване на доклад до директора на училището;
- /отм. 15.09.21г./При подаване на уведомление до родител за начало на налагане на санкция;
- /отм. 15.09.21г./При подаване на доклад от класен ръководител за включване в процедура „Вътрешен обход“, поради непосещение на училище.
- /отм. 15.09.21г./при обсъждане на поведението на ученика на педагогически съвет поради прояви се подава доклад от учителя съобщил за проявата и/или класен ръководител;
- /отм. 15.09.21г./при доклад на учител за участие на ученик в противообществена проява или извършване на такава;

СТЪПКА 2.

Класният ръководител уведомява родителя/настойника/ , чрез писмо за откриване на процедура по оказване на обща подкрепа на детето му

СТЪПКА 3

Провежда се заседание на координатора, класния ръководител и учителят/ите, при който/които ученикът има затруднения, който наричаме ЕКИП НА УЧЕНИКА, както и/или педагогическият специалист свидетел на проблемното поведение на ученика, родител, при необходимост психолог, разглежда събраната информация.

Източници на информация:

- сведения от педагогически специалисти в училището за наличие на възможни рискови фактори в средата на този ученик;
- данните от информацията, която придружава ученика от предходно училище,
- На заседанието на екипа на ученика се приема или отхвърля нуждата от обща подкрепа.

- За резултатите от обсъждането се съставя протокол и се уведомява родителя, представителя или лицето, което полага грижа за ученика.
- При решение, че ученикът се нуждае от обща подкрепа, се наобелязват

конкретни мерки.

- Класния ръководител ги записва в раздел Дейности за обща подкрепа за личностно развитие в дневника на класа.

КОНКРЕТНИТЕ МЕРКИ ИЗИСКВАТ:

- Определяне на конкретна цел — какво затруднение трябва да се преодолее от ученика.
- Определяне на конкретни мерки за преодоляване на затруднението.
- Определяне на срок и отговорници по набеязаните мерки.

СТЪПКА 4

- Прилагане на мерките.
- Конкретните мерки се предприемат от педагогическите специалисти определени да ги приложат.
- Координацията на изпълнението на конкретните мерки се осъществява от координатора.

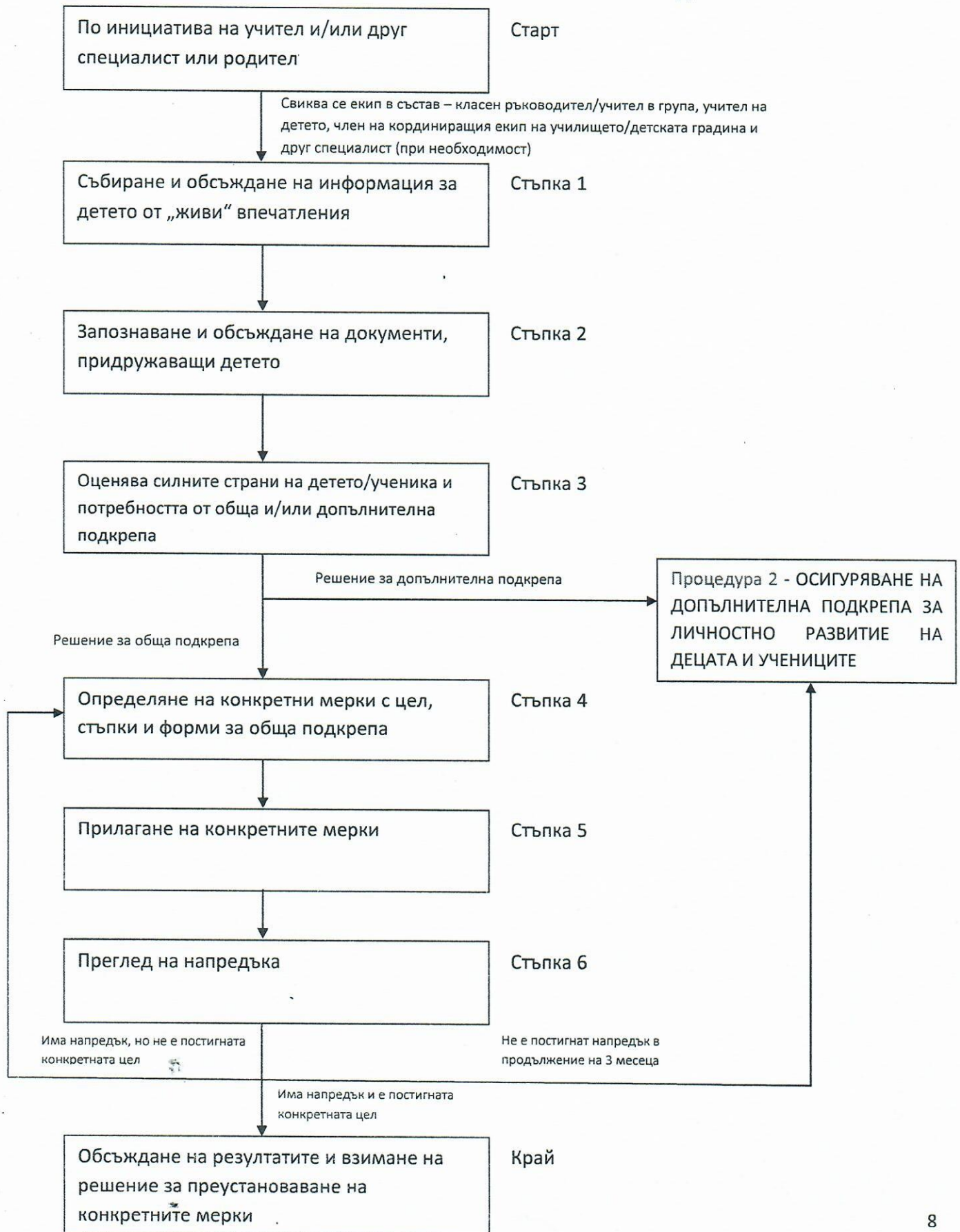
СТЪПКА 5

- Провежда се заседание на екипа на ученика относно напредъка или липсата на такъв.
- Извършва се преглед на напредъка.
- Конкретните мерки се актуализират, променят или прекратяват след преглед на напредъка.
- Съставя се протокол от срещата, в който всеки участник от екипа дава становище./Приложение Процедура 1/

ОБЩИ ПОЛОЖЕНИЯ ПО ПРЕДОСТАВЯНЕ НА ДОПЪЛНИТЕЛНА ПОДКРЕПА ЗА ЛИЧНОСТНО РАЗВИТИЕ В ПРОФЕСИОНАЛНА ГИМАНАЗИЯ ПО СЕЛСКО СТОПАНСТВО „Хан Аспарух”, град Исперих

Допълнителната подкрепа при ПГСС „Хан Аспарух“ - гр. Исперих се организира съгласно Раздел 2 и 3 на Наредбата за приобщаващото образование /Приложение Процедура 2/

ПРЕДОСТАВЯНЕ НА ОБЩА ПОДКРЕПА ЗА ЛИЧНОСТНО РАЗВИТИЕ В УЧИЛИЩЕ/ДЕТСКАТА ГРАДИНА ЗА ПРЕВЕНЦИЯ НА ОБУЧИТЕЛНИ ЗАТРУДНЕНИЯ



ОСИГУРЯВАНЕ НА ДОПЪЛНИТЕЛНА ПОДКРЕПА ЗА ЛИЧНОСТНО РАЗВИТИЕ НА ДЕЦАТА И УЧЕНИЦИТЕ

